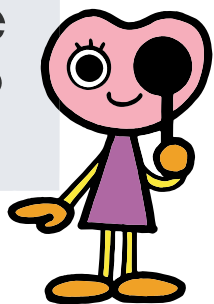
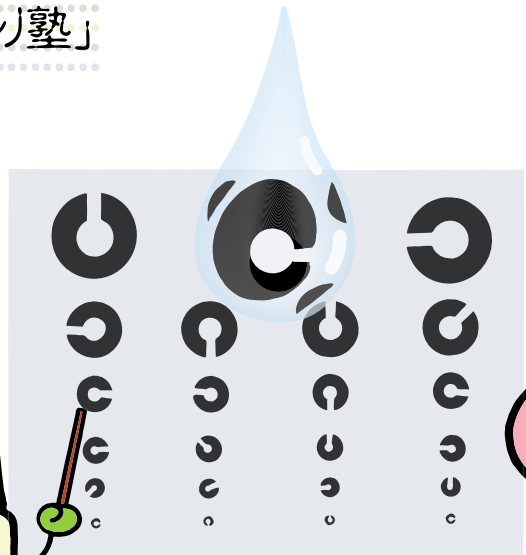


点眼薬について

「目は口ほどにものを言う」「百聞は一見にしかず」など、目に関することわざは数多くあります。外からの情報の8割くらいは目から入ってくると考えられ、目は情報を収集したり、感情を表現したりする重要な器官です。今回は、この目につける点眼薬についてのお話です。



点眼薬の種類

抗生物質、抗菌剤…細菌を殺したり、細菌の増殖を抑えます。感染症の治療や予防に用います。
抗真菌剤…真菌(カビの一種)に感染したときに用います。
抗ウイルス剤…ウイルスによる感染(ヘルペス等)に用います。
合成副腎皮質ホルモン剤…目の炎症、アレルギーを抑えるのに用います。
角膜保護剤…角膜を保護したり、乾燥を防ぎます。
消炎鎮痛剤…炎症によて起こる症状を和らげます。また、手術後の炎症や痛みを抑えるときにも用います。
アレルギー性結膜炎治療剤
抗アレルギー剤
 アレルギーの原因となる物質(ヒスタミン等)を抑えて、アレルギー症状を和らげます。
抗炎症剤
 炎症を抑えます。
ビタミン製剤
ビタミンB₂
 目に栄養を与えて、新陳代謝を促すので、目のかすみや疲れに用います。

ビタミンB₁₂
 目の調節機能に作用して、機能回復を早め、眼精疲労に用います。
白内障治療剤…水晶体が白く濁るのを抑えて、白内障の進行を遅らせます。

緑内障治療剤…目の圧力である眼圧を下げる作用があります。目の中の房水(はつすい)は目の中を循環する液体。眼圧を保つ(の)量を減らしたり、流れをよくしたりして、眼圧を下げます。

調節麻痺、散瞳薬…網膜を検査するために瞳孔を広げて散瞳させたり、毛様体筋を麻痺させることで、毛様体筋を休ませて、近視の治療をする時に用います。主に仮性近視の治療や目の検査に用います。

点眼薬の正しい使い方

- 1 まず、手を石けんと流水でよく洗ってください。
- 2 片方の手で下まぶたを下に引き、容器の先がまぶたやまつ毛に触れないように注意し、指示された



3 滴数を点眼します。目からあふれ出た点眼液は、清潔なティッシュペーパー等でふき取ります。



4 点眼後は、まばたきをせず、しばらく目を閉じて、目頭を軽く押さえてください。



同じ目に2つ以上の目薬をつけるときは、5分〜15分時間をあけてください。

保管方法

直射日光の当たる所や夏場の車内など高温となる所をさけて保管してください。
 「遮光」「光をさけて」などと書かれているものは、茶色の遮光袋に入れて、光が当たらない所に保管してください。

一度開封した点眼薬は、一カ月以内

内に使用してください。ただし、溶解して使用するものなど、使用期限が短いものもありますので、注意してください。

間違いや間違った使い方事例

点眼薬の使い方について、患者さんとお話しして、間違った使い方をしている方がいらっしゃいましたので紹介します。

【自分の目薬を犬にもつけていたという方】



目は、粘膜が露出している器官で、細菌などの汚染を受けやすい所です。動物はもちろん、家族などと一緒に使うのは、禁物です。

【点眼薬を付けた後、目頭を押さ

えると聞いて、目頭とは、目の上方と思ひ、上まぶたを押さえていたという方】

目薬が涙小管から鼻涙管を通じて鼻に入り、のどを経由して消化器系に入ることがあります。特に緑内障の目薬が消化器から吸収されると、全身に作用を及ぼし心拍数の低下、息切れ、性功能不全、不眠、のどの渇きなどの副作用が出る場合があります。目を閉じて目頭の少し下を軽く押さえることにより、全身に回る事を少なくします。



間違いやすい薬

点眼薬と容器などがよく似ているので注意して使用ください。

水虫の薬(液剤)
 湿疹の薬(ローション剤)
 点耳薬、点鼻薬
 便秘薬(液剤)
 吸入液

点眼薬と飲み薬を併用するときの注意点

点眼薬と一緒に飲むと薬の作用が強くなる内服薬もあります。また、緑内障の患者さんが、飲むと目の症状を悪くするお薬もあります。自分の使っている薬を医者や薬剤師に伝えることが、副作用からあなたを守ることに繋がります。目薬から、お薬手帳などを利用して、病名やほかに使用している薬との飲み合わせをチェックしてもらおう習慣を身につけることをおすすめします。

(鹿角組合総合病院薬剤科 安保文恵)

基準薬局リスト

秋田市

生々堂薬局	☎018-832-4290	☎832-4293
外旭川ファーマシー	☎018-868-0293	☎868-0293
中央薬局	☎018-833-8344	☎837-6234
調剤薬局ほっと	☎018-857-3214	☎857-3218
つちざき南薬局	☎018-845-7722	☎845-7722
丁酉会薬局	☎018-835-8788	☎835-8863
ドラッグますや	☎018-846-2877	☎846-2851
長尾薬局	☎018-847-1218	☎846-6583
中通薬局	☎018-835-8002	☎835-8002
那須薬局	☎018-839-8008	☎839-8013
那波薬局	☎018-862-3219	☎862-3339
那波薬局八橋店	☎018-863-1521	☎863-2788
仁井田薬局	☎018-839-5491	☎839-5635
西岡メディカル薬局秋田店	☎018-880-5775	☎880-5771
登町薬局	☎018-837-2020	☎837-4808
ばーる薬局	☎018-845-8300	☎845-8301
半田薬局	☎018-857-1453	☎847-2349
広小路薬局	☎018-832-4591	☎832-6575
平和薬局	☎018-864-0044	☎864-0059
ほどの薬局	☎018-865-2535	☎865-2535
ポプラ薬局	☎018-835-1535	☎835-1881
舩屋薬局	☎018-845-4181	☎845-4182
舩屋薬局ひがし店	☎018-880-5210	☎880-5213
豆の木調剤薬局	☎018-846-8323	☎857-2393
みその薬局	☎018-896-4411	☎896-4412
緑ヶ丘薬局	☎018-845-3453	☎845-3453
みどりさわやか薬局	☎018-866-7571	☎866-4255
港中央薬局	☎018-828-9060	☎828-6251
南薬局	☎018-834-5372	☎834-8396
みゆき調剤薬局	☎018-892-6789	☎892-6781
メイプル薬局	☎018-868-5005	☎868-6222
本山町薬局	☎018-880-2225	☎880-2226
薬局エール港北店	☎018-857-1090	☎857-1057
薬局エール自衛隊通店	☎018-847-3991	☎880-1252
薬局エール大学病院前店	☎018-884-7311	☎884-7312
薬局けやき	☎018-832-0474	☎831-4069
薬局どっと	☎018-836-0971	☎836-2395
矢野薬局	☎018-863-5005	☎863-5981
山田相談薬局	☎018-863-0063	☎865-3288
やよい薬局	☎018-864-8334	☎864-5949
雄和薬局	☎018-886-5027	☎886-5072



基準薬局の看板

秋田県薬剤師会

秋田市千秋久保田町6-6 TEL.018-833-2334
 E-mail: info@akiyaku.or.jp
 http://www.akiyaku.or.jp

処方せん公文書の有効期限は処方日を含めて4日間です。