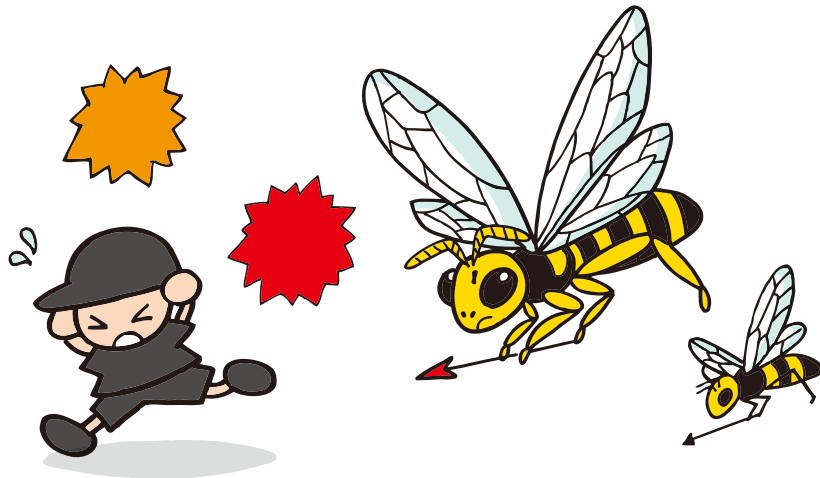


注意！

ハチによるショック症状

夏から秋にかけては、ハチによる被害が起きやすい時期です。ハチに刺されて起こるショック症状から命を守るには、どうすればよいのでしょうか？



気を付けたいハチの種類と刺されやすい時期について

- 気を付けたいハチの種類は次の3つです。
- ① ミツバチ：飼育され、作物の受粉などに用いられることがある。野生のミツバチが木などに巣をつくることもある。危害を加えない限り人を襲うことはないと言われる。
 - ② アシナガバチ：体が細く、後ろ足が長い。山林、農業地域、住宅地と広い範囲に生息する。木の枝や家の軒下の他、草むらなど見えにくいところにも巣をつくる。
 - ③ スズメバチ：日本に生息するハチのなかで、最も大きく、最も攻撃的とされる。主に、山林に生息し、木の枝、木の空洞、土中、崖などに巣をつくる。

ハチに刺されたときは

刺されても、全身症状が出なければ、命にかかわる心配はほとんどありません。ですが、ハチ毒には強烈な痛みをもたらす成分が配合されています。刺された痛みを和らげるためには、次のような方法があります。

1. 毒を取り除く

刺されたらすぐに毒を吸い出し、体内に取り込まれる毒をできるだけ少なくしましょう。市販されている装置(ポイズンリムーバー)

- を使うとうまく吸い出せます。
- 2. 傷口を冷やす
腫れや痛みには、刺された場所を氷のうなどで冷やすのも効果的です。
- 3. 薬を使う
腫れや痛みがひどいときは、ステロイド軟膏を塗ったり、抗ヒスタミン剤を服用します。病院で症状を話し、処方してもらいましょう。なお、アンモニアや尿を塗るのは効果がありません。有害ですので絶対にやめましょう。

危険なハチ毒アレルギー

ハチ毒で心配なのは、血圧が下がったり、呼吸困難や意識を失うアナフィラキシーショックという大変危険な状態になることです。ハチ刺されによる死亡事故は全国で毎年30〜70件ほど起きていますが、そのほとんどがアナフィラキシーショックが原因と思われる。アナフィラキシーによる死亡の多くは、刺されてから1時間以内の死亡が起きています。

アナフィラキシーに陥ったときは、血圧の極端な低下によって、命にかかわる危険もあるため、「アドレナリン」の注射で血圧を上げる治療が行われます。アドレナリン

では、呼吸困難を改善する働きもあります。この他、酸素吸入、血液中の水分を補う輸液、炎症を鎮めるステロイド薬の点滴などが行われることがあります。アナフィラキシーを防ぐため自己注射ができるキットもあります。アドレナリンがセットされた注射器を携帯し、刺されたらすぐに自分で注射します。アナフィラキシーを起こしたことがある人、職業などの関係でハチに刺される危険性の高い人が希望すると処方を受けられます。自己注射薬の処方には専門の医師の診断が必要です。2011年9月に保険適用となり、それまで自己負担だったものが、健康保険による一部負担で処方を受けることが

ハチに刺されないための注意

1. 長袖、長ズボンの着用を!!
できるだけ、肌を露出しない服装を心がけましょう。服の上からでもハチの針は通りますが、素肌を刺されるのに比べれば被害は小さくなります。肌の保護は野外活動の基本です。
2. 白や黄色の衣服や帽子の着用を!!
外敵に対して攻撃態勢に入ったハチは、黒いものに対して真っ先に向かっていきます。黒に比べると、真っ白や黄色はより安全な色といえます。明るい色の服装や帽子はよく目立つので、ハチ対策以外に遭難時にも役立ちます。

3. 殺虫スプレートの携帯を!!

多数のハチが攻撃してきたとき、殺虫スプレーが手元があれば、被害を最小限に食い止めることができます。そのため、小型の殺虫スプレーを携帯すると安心です。ただし、スプレーだけで巣を駆除しようとするのは大変危険です。また、いわゆる虫除けスプレーや虫除けクリームは、刺すハチに対しては全く役に立ちません。

4. 一人だけの行動は避けよう!!

ハチ対策にとどまりませんが、一人で森林を歩いていると、万一のとき、すぐに助けを求めることができません。複数で行動することが大事です。逆に、あまり大きな集団で歩くと、振動や動きなどで巣を

刺激する危険が増します。遠足の下見ではハチの巣に気付かなかつたのに、大勢の生徒が歩いたときにハチに襲われる事故もありました。遠足などでは、小さなグループに分かれ、静かに行動しましょう。

5. おいにおいを気をつけよう!!

化粧品や清涼飲料などに含まれるにおいの中に、スズメバチに攻撃行動を起こす警報フェロモンを含むものがあります。野外での活動の際は、化粧品や香水などの使用は避けましょう。ジュースの缶に、ハチが入っているのを知らずに飲んで唇や口の中を刺されてしまった例もありますから、十分に注意してください。

(六郷さいた薬局 永田芳明)

基準薬局リスト

由利本荘市

イケダ調剤薬局	☎0184-65-2047	☎65-2327
池田薬局石臨調剤店	☎0184-24-2478	☎44-8375
池田薬局開光堂店	☎0184-24-2381	☎44-8175
池田薬局かわぐち店	☎0184-23-7071	☎23-7070
池田薬局マカベ調剤店	☎0184-22-0611	☎23-5050
池田薬局わかば店	☎0184-22-3912	☎22-1866
上原調剤薬局	☎0184-22-2728	☎24-0432
おおうち今野調剤薬局	☎0184-62-1011	☎62-1012
大越調剤薬局	☎0184-23-2889	☎27-1571
大越調剤薬局あかぬま店	☎0184-24-0541	☎24-0548
大越薬局	☎0184-22-3903	☎23-5011
オレンジ薬局	☎0184-28-1201	☎28-1202
工藤薬局	☎0184-53-3036	☎53-3883
健康堂薬局中央店	☎0184-23-3738	☎23-3738
健康堂薬局	☎0184-22-4173	☎22-7613
今野薬局	☎0184-22-4181	☎22-2528
参保堂薬局	☎0184-23-3349	☎23-3349
サン薬局	☎0184-23-7338	☎27-1570
西目調剤薬局	☎0184-33-4880	☎33-4877
長谷川薬局	☎0184-33-3055	☎33-2372
ビッグヘルス薬師堂薬局	☎0184-23-7405	☎23-7339
由利調剤薬局	☎0184-22-8090	☎23-7365

にかほ市

象潟調剤薬局	☎0184-43-4655	☎43-5712
斎藤薬局	☎0184-35-3008	☎35-2888
さくら調剤薬局	☎0184-43-4527	☎32-5114
白崎薬局	☎0184-43-3007	☎43-3947
武田薬局	☎0184-38-3012	☎38-3026
つちだ調剤薬局	☎0184-35-4193	☎35-3741
にかほ調剤薬局	☎0184-62-8060	☎37-3715



お薬手帳



基準薬局の看板

処方せん公文書の有効期限は処方日を含めて**4日間**です。

秋田県薬剤師会

秋田市千秋久保町6-6 TEL.018-833-2334
E-mail info@akiyaku.or.jp
http://www.akiyaku.or.jp